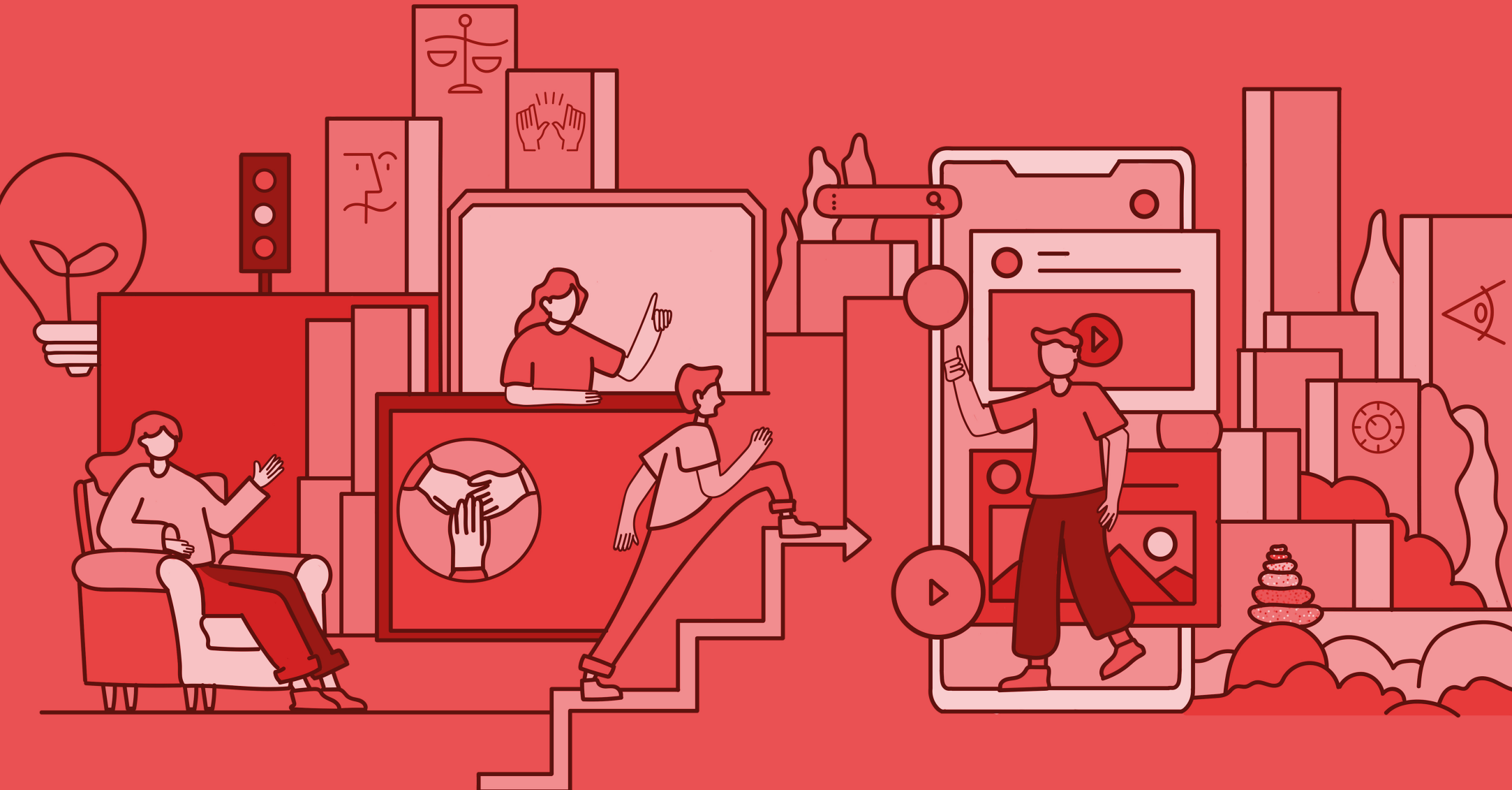


En la búsqueda de un **nuevo equilibrio**

parte 2

2021



chileOscopio®



17 AÑOS CONTRIBUYENDO A COMPRENDER CÓMO CAMBIA NUESTRA SOCIEDAD

Chilescopio es la investigación pionera en analizar y comprender los cambios de la sociedad chilena.

Es una investigación desarrollada anualmente desde el año 2005 por la consultora Visión Humana.

Chilescopio tiene el propósito de apoyar a las empresas, instituciones y organizaciones del país a decodificar mejor las características y transformaciones de nuestra sociedad.

Con Chilescopio se pueden analizar 3 módulos de información:

- Sociedad y estilo de vida
- Tecnología y medios
- Consumo y compra

Chilescopio es una investigación realizada mediante encuestas panel online a 2.000 personas de las principales ciudades de cada región del país.

Las personas entrevistadas son hombres y mujeres, mayores de 18 años y pertenecientes a los grupos socioeconómicos ABC1, C2, C3 y D.

El margen de error de la muestra total del estudio es de 2,2%, bajo supuesto de muestreo aleatorio, varianza máxima y un 95% de confianza.

El trabajo de campo de la presente versión de Chilescopio se realizó durante los meses de agosto y septiembre del 2021.

ESTE AÑO, EL INFORME PÚBLICO DE CHILESCOPIO VA POR PARTES

Buscamos entender la aspiración a un nuevo equilibrio que creemos está latente en nuestra sociedad



¿Cuál es el estado de equilibrio con el que experimentamos actualmente los distintos ámbitos de nuestras vidas?



¿Cuáles son las principales frustraciones que se deben resolver como condición necesaria para alcanzar este nuevo equilibrio?



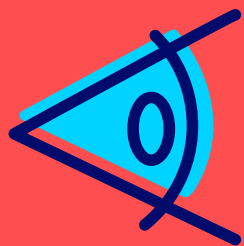
¿Cuáles son los nuevos valores en los que se debe fundar este nuevo equilibrio para que haga sentido con las nuevas aspiraciones que están emergiendo?



¿Cuál debe ser la nueva lógica de crear valor y establecer relaciones que deben desarrollar las empresas para contribuir en la construcción de este nuevo equilibrio?

A través de algunos resultados de nuestro estudio Chilescopeio 2021 buscaremos responder estas preguntas.

¿CUÁL ES EL CONTENIDO DE ESTA SEGUNDA PARTE DEL INFORME?



Equilibrio
racional



Equilibrio
laboral

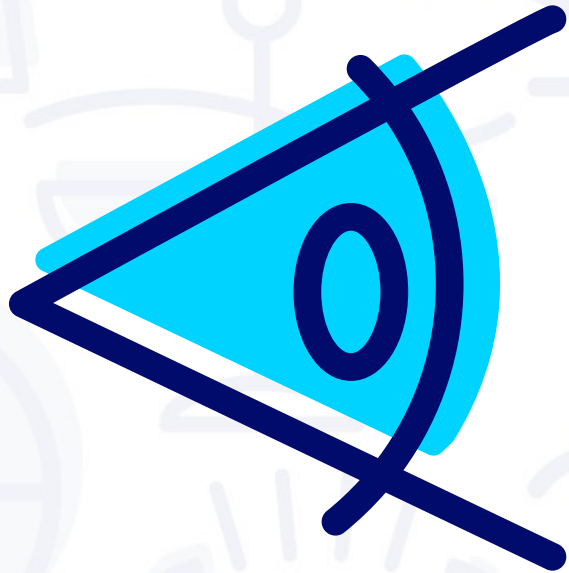


Equilibrio
social

¡No dejes de revisar la
primera parte del informe
público de Chilescope 2021!

Si no la tienes, visita
www.chilescope.cl





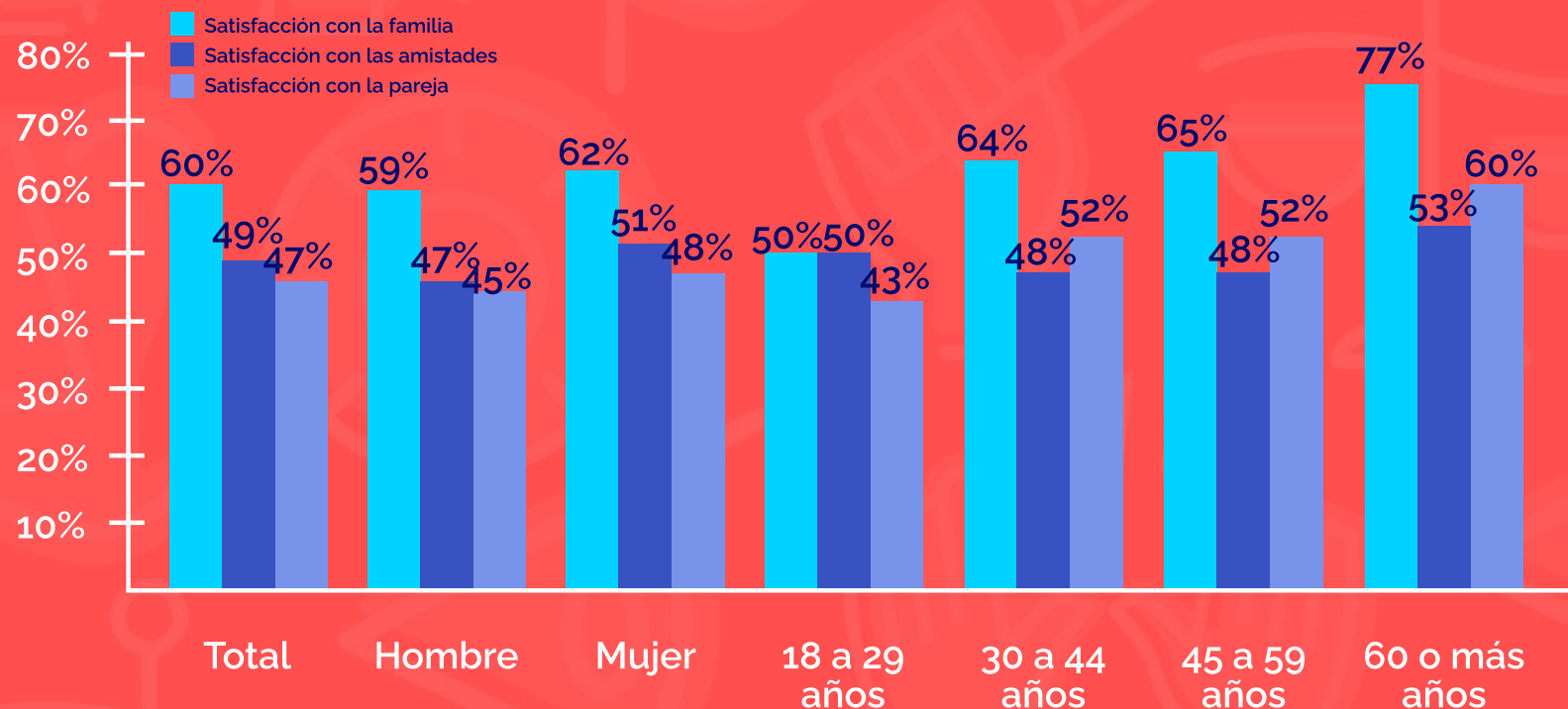
Equilibrio *relacional*

El equilibrio con los otros

LA FAMILIA SIGUE SIENDO LA PRINCIPAL FUENTE DE BIENESTAR Y SENTIDO PARA LAS PERSONAS QUE VIVEN EN NUESTRO PAÍS

La familia es indiscutiblemente la principal fuente de satisfacción y bienestar de las personas que viven en nuestro país, superando con creces a las relaciones de pareja y las amistades.

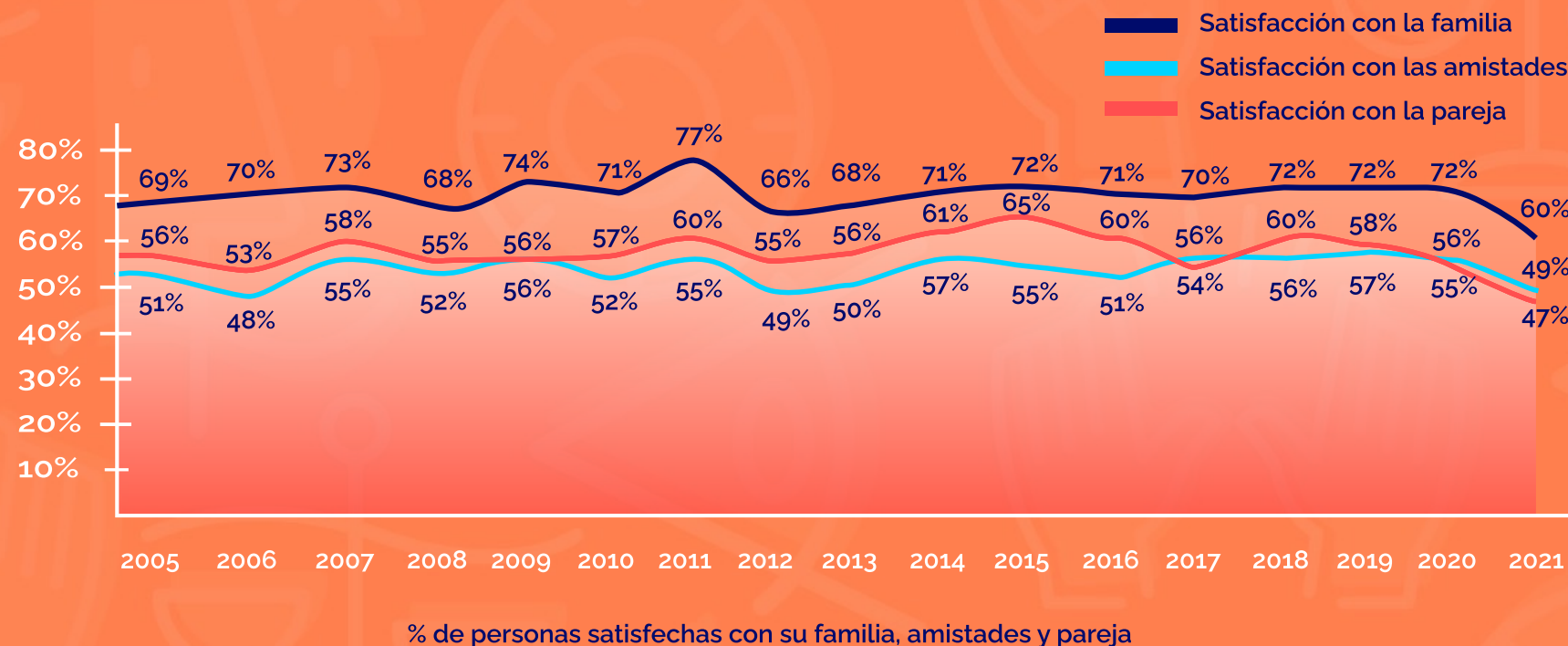
¡Y esta satisfacción con el entorno más íntimo representado por la familia tiende a aumentar significativamente con la edad!



% de personas satisfechas con su familia, amistades y pareja

LA FAMILIA ES EL ÁMBITO MÁS ÍNTIMO DE RELACIÓN CON LOS OTROS QUE SE HA VISTO MÁS AFECTADO EN EL ÚLTIMO AÑO

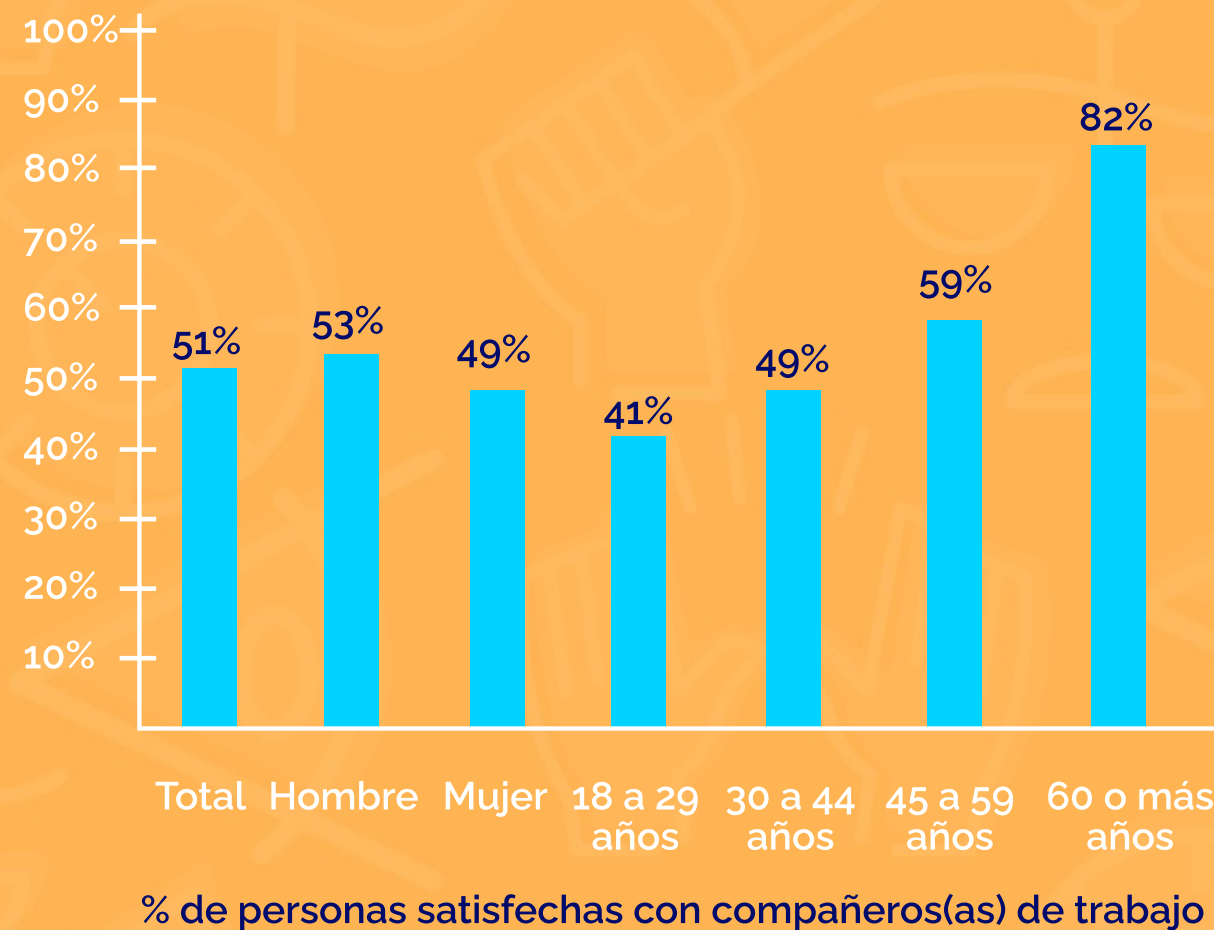
Si bien es la satisfacción con la familia la que se ve más disminuida en el último año, es importante también señalar la progresiva baja que se aprecia en la satisfacción con la pareja en los últimos cuatro años.



EL BIENESTAR RELACIONAL EN LOS ENTORNOS DE TRABAJO ES BAJO, AUNQUE SE APRECIAN MÁS CON LA EDAD

En el entorno del trabajo, sólo la mitad de las personas declara que la relación con sus compañeros(as) de trabajo son una fuente de satisfacción y bienestar.

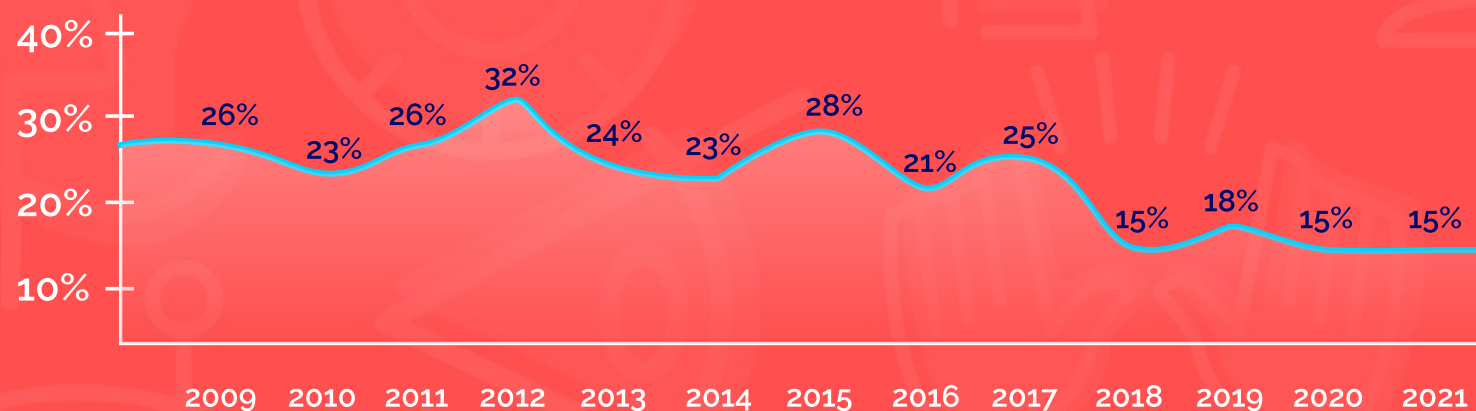
Son los hombres, y particularmente las personas de mayor edad, quienes obtienen mayor satisfacción desde su integración con el entorno social que les ofrece el trabajo.



LAS RELACIONES CON LAS PERSONAS MÁS ALLA DE LOS ESPACIOS MÁS ÍNTIMOS ESTÁN FUERTEMENTE MARCADAS POR LA DESCONFIANZA

Es el nivel de confianza que se expresa genéricamente hacia los otros lo que resulta particularmente crítica en nuestro país.

Esta condición de alta desconfianza social hacia los otros precariza fuertemente la capacidad de desarrollar redes de apoyo y relaciones sustentables. Por tanto, el desafío que esta situación representa para el desarrollo de una sana convivencia y cohesión social no puede ser despreciado.



% de personas de acuerdo con que en este país uno puede confiar en la mayoría de las personas



Equilibrio *laboral*

El equilibrio con el trabajo

LA ANSIADA FELICIDAD LABORAL ES UNA CONDICIÓN QUE SÓLO REPRESENTA A ALGUNOS

El bienestar con el ámbito del trabajo y el desarrollo profesional es una condición alcanzada por un bajo porcentaje de las personas que viven en nuestro país.

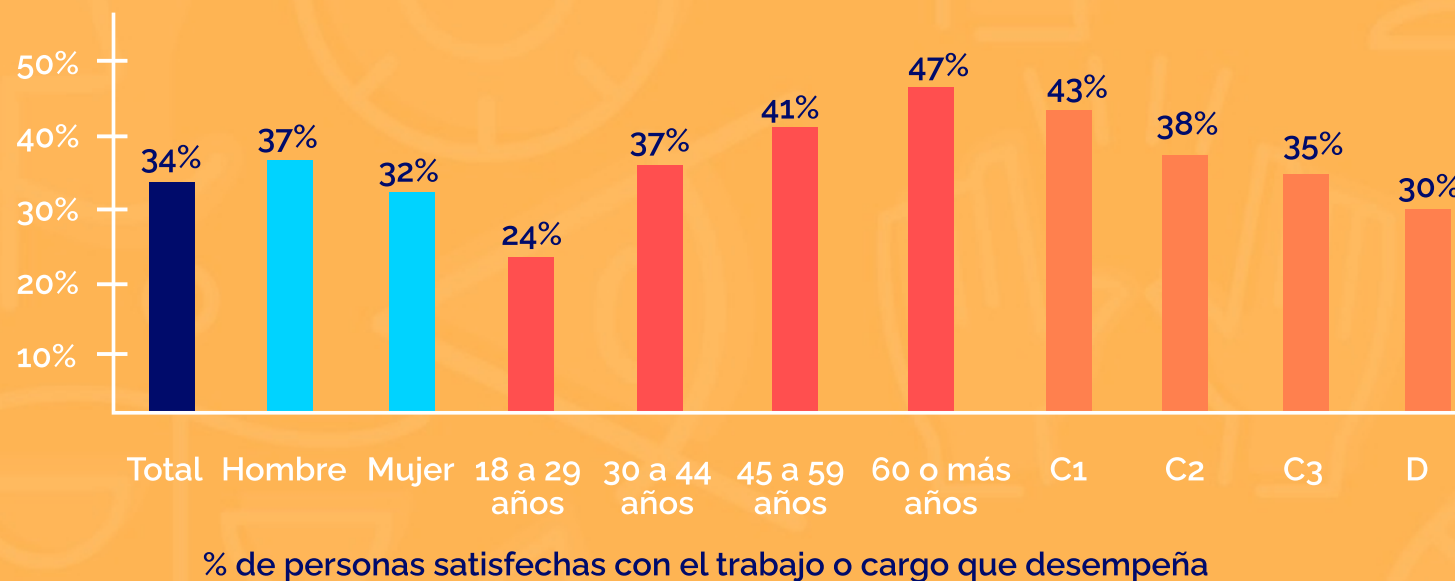
Esto plantea un desafío a las empresas u organizaciones para transformarse en lugares más atractivos para trabajar y desarrollarse profesionalmente. Para lo cual se debe tener especial consideración las transformaciones de las expectativas laborales que seguirán expresando las personas.



SON LOS MÁS JÓVENES Y LAS PERSONAS DE MÁS BAJOS RECURSOS LOS MÁS AJENOS AL BIENESTAR LABORAL

Sin perjuicio, que el equilibrio con el trabajo es una condición sólo para una proporción de personas, es posible apreciar que la satisfacción laboral crece significativamente a medida que aumenta la edad y el nivel socioeconómico.

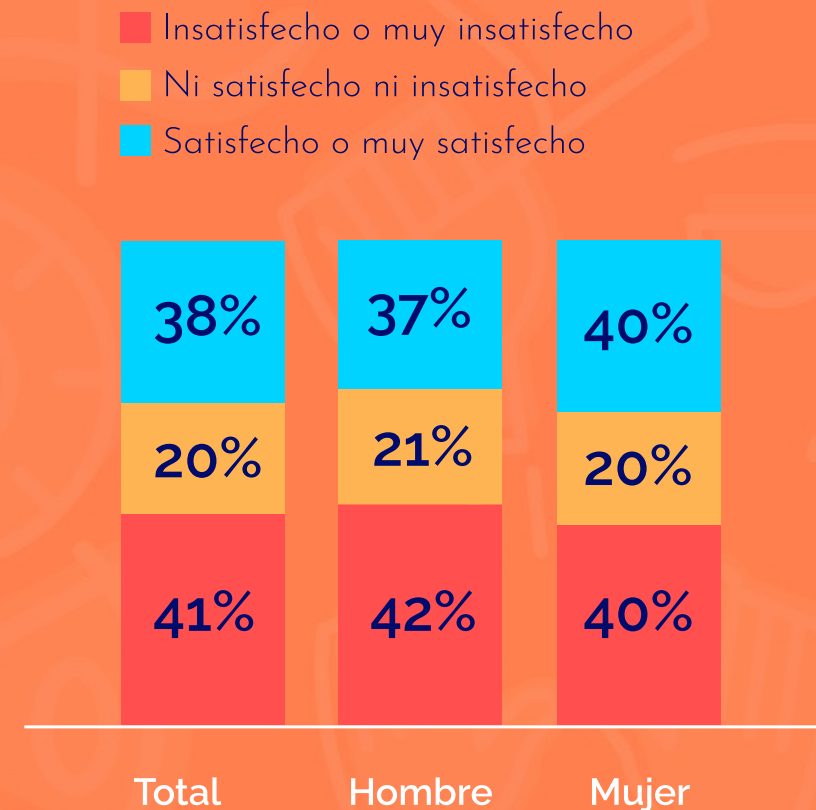
Por otro lado, resulta llamativo la condición de mayor precariedad en el vínculo con el trabajo expresada por los más jóvenes. Esto puede hablar tanto de condiciones como de brechas con las nuevas expectativas que este grupo de personas de seguro representan.



LA CONCILIACIÓN DEL TRABAJO CON LA VIDA PERSONAL ES UNA ASPIRACIÓN AÚN PENDIENTE

La conciliación trabajo y vida personal se ha transformado en el último tiempo en un aspecto central para lograr que las personas valoren más su trabajo y se comprometan con las organizaciones en que trabajan. Y creemos que la tendencia del trabajo remoto incrementará aún más su relevancia.

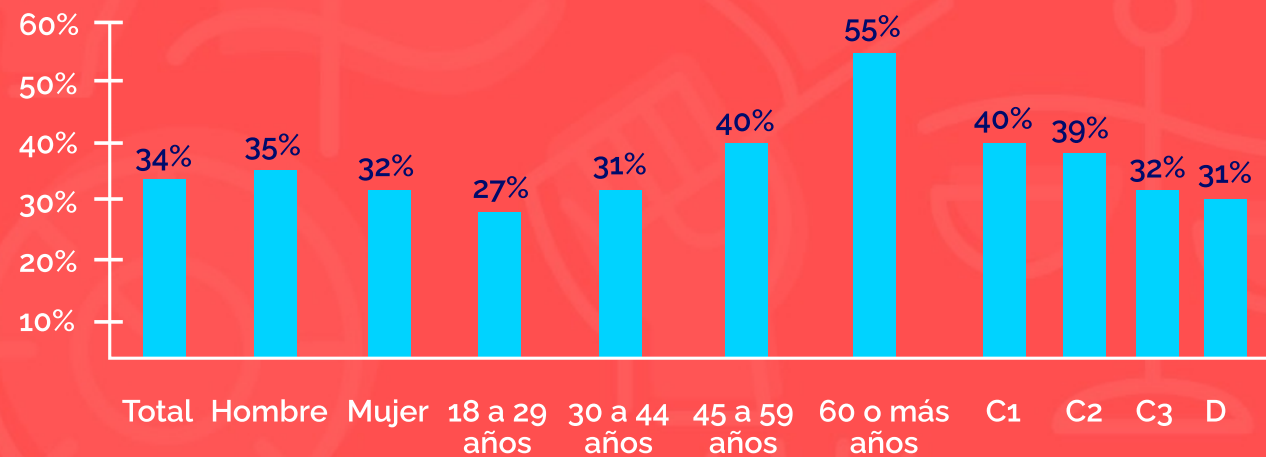
Sin embargo, esta ansiada conciliación trabajo y vida personal sólo se ve satisfecha por cerca de 4 de cada 10 personas que viven en nuestro país.



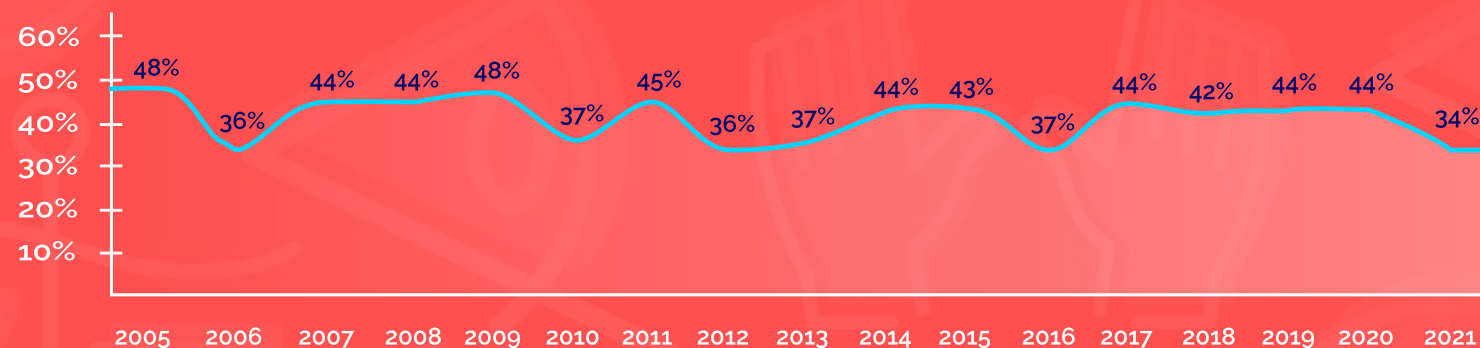
% de personas satisfechas con la compatibilidad de su trabajo con su vida personal

EL ACCESO A SUFICIENTE TIEMPO LIBRE ES UNA CONDICIÓN QUE SÓLO REPRESENTA A CERCA DEL 30% DE QUIENES VIVEN EN NUESTRO PAÍS

Y a partir de la serie de datos de años anteriores del estudio Chilescoopio, es posible comprobar que la disponibilidad y uso adecuado del tiempo libre ha representado una frustración cotidiana presente hace varios años en la mayoría de las personas. Y lo que obviamente se ha visto agravado con las condiciones del último año.



% de personas satisfechas con la disponibilidad y uso del tiempo libre





Equilibrio **social**

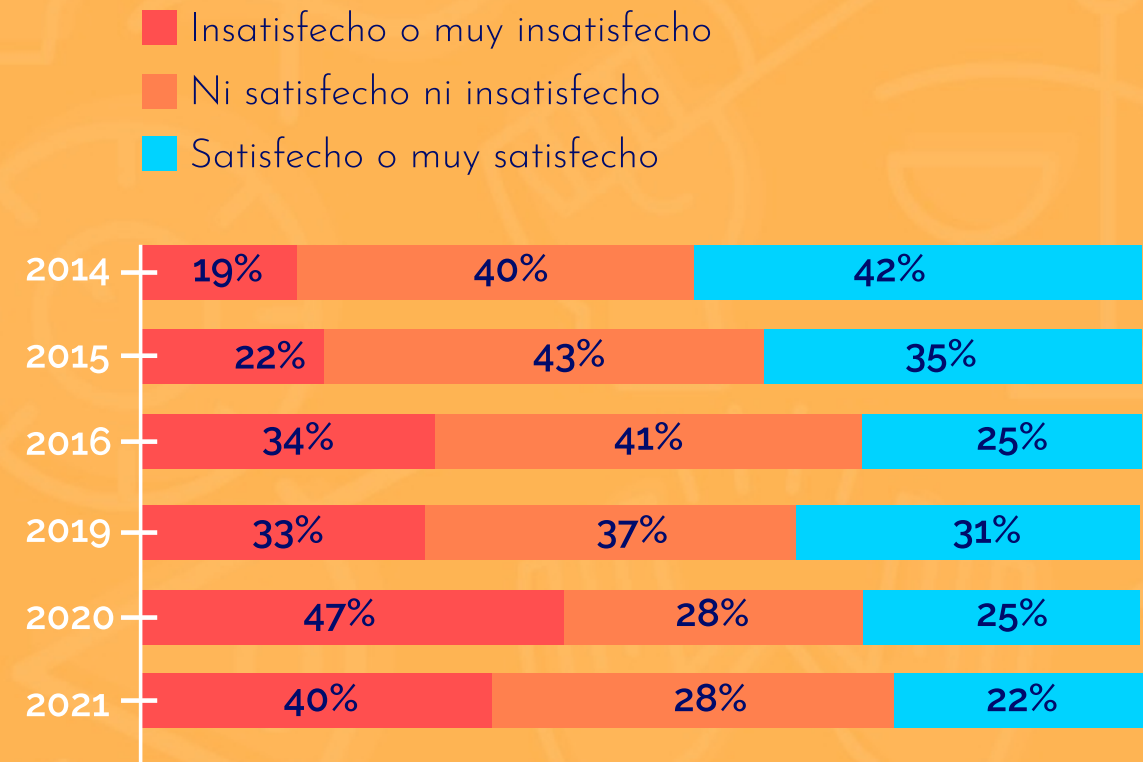
El equilibrio con la sociedad

LAS CONDICIONES Y EL ESTILO DE VIDA QUE OFRECE EN GENERAL EL PAÍS ESTÁ FUERTEMENTE CUESTIONADO

La satisfacción con el país es un índice del bienestar general tanto con las condiciones como con el estilo de vida que se logra desarrollar en el país que se habita.

En este sentido, se aprecia una importante crítica a lo que representa el país en cuanto a condiciones de calidad de vida y posibilidades de desarrollar el estilo de vida deseado.

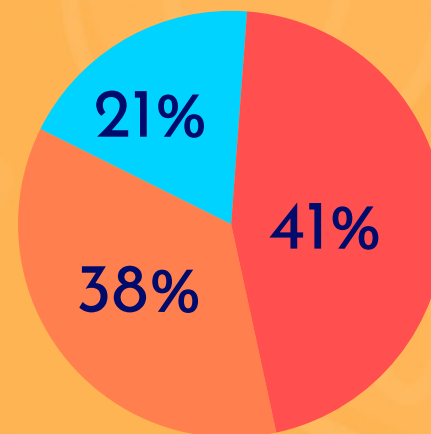
¡Y esta insatisfacción con el país tiende a bajar progresivamente en gran parte de la última década!



% de personas satisfechas con el país en general

LA EXPERIENCIA DE VIDA QUE SE EXPRESA TENER EN EL PAÍS SE ALEJA DE LA NECESARIA SENSACIÓN DE ESTABILIDAD

Esta situación se expresa también en la forma en que se experimenta el país como lugar para vivir, donde la sensación de tranquilidad y armonía es aún esquiva para la gran mayoría.



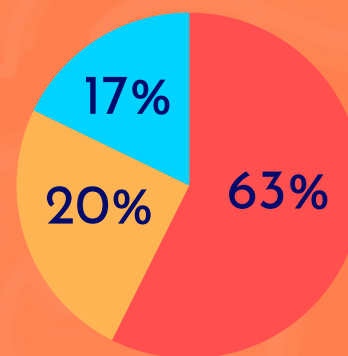
% de personas de acuerdo con que en este país se puede vivir en tranquilidad y armonía

- En desacuerdo o muy en desacuerdo
- Ni de acuerdo ni en desacuerdo
- De acuerdo o muy de acuerdo

EMERGE UNA CRÍTICA MUY IMPORTANTE A LA FORMA EN QUE SE DESARROLLA NUESTRA CONVIVENCIA Y EL PROGRESO SOCIAL

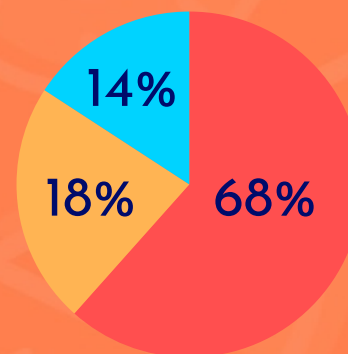
La insatisfacción expresada por quienes viven en nuestro país es hacia las reglas de funcionamiento de nuestra sociedad, pero también a la forma en que nos relacionamos entre nosotros.

La crítica no sólo es institucional, sino que también relacional.



% de personas satisfechas con la forma de ser de los chilenos

- Totalmente insatisfecho
- Ni poco ni muy satisfecho
- Totalmente satisfecho



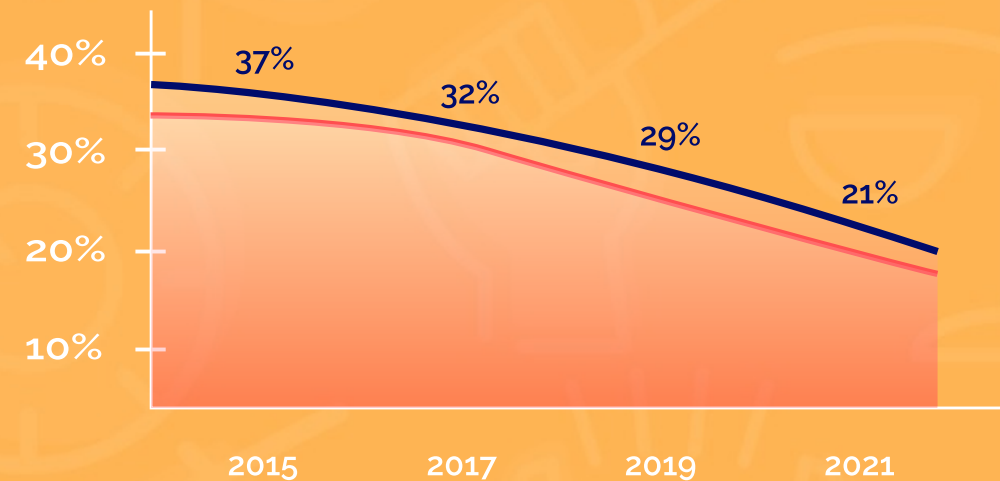
% de personas satisfechas con la sociedad en general

- Totalmente insatisfecho
- Ni poco ni muy satisfecho
- Totalmente satisfecho



EMERGE UNA CRÍTICA MUY IMPORTANTE A LA FORMA EN QUE SE DESARROLLA NUESTRA CONVIVENCIA Y EL PROGRESO SOCIAL

Se aprecia la sensación de un país excluyente y poco tolerante, que no logra integrar la creciente diversidad social. Y donde las posibilidades de desarrollo meritocrático están muy condicionadas al origen, entorno y posición social.

Y esto, que ha pasado a ser un anhelo explícitamente expresado en nuestra sociedad, sigue disminuyendo en el tiempo.



% de personas de acuerdo con cada afirmación

-  Somos un país que acepta la diversidad de opinión y las diferencias
-  En este país todos tenemos las mismas posibilidades para progresar

¿QUÉ VIENE EN LA TERCERA PARTE DE ESTE INFORME?

- 1** EQUILIBRIO ECONÓMICO
- 2** EQUILIBRIO EN EL CONSUMO
- 3** EL NUEVO EQUILIBRIO Y LAS EMPRESAS



Pronto chileOscopio®

parte 3

